

NUNCA ESTARAS SOLO NOSTROS SIEMPRE PENSAMOS EN VOS, POR ELLO ENCONTRAMOS UNA FORMA DE ACOMPAÑARTE EN ESTE TIEMPO DE RECESO ESCOLAR.

Sabemos que te gusta estar en tu secundario rural pronto podremos volver a encontrarnos y compartir las mañanas o las tardes otra vez, pero necesitamos que no pierdas las ganas y el entusiasmo por mejorar cada día por ello te traemos esto que con todo el cariño del mundo prepararon tus profesores para vos, son textos que te invitan a leer y a explorar muchas cosas que quizás ya conozcas pero lo veremos desde los ojos de las diferentes materias que tenés en el ciclo orientado, bueno sin más vueltas te invitamos a leer.

PROF. GUSTAVO E. GEREZ

LECTURAS DIVERTIDAS

DE TODAS LAS AREAS DEL COS EPESA N° 1

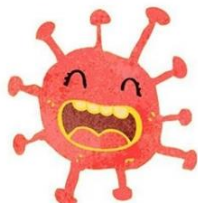
¡Qué bueno!!!

**Porque me
aburro en
casa.**



HOLA!

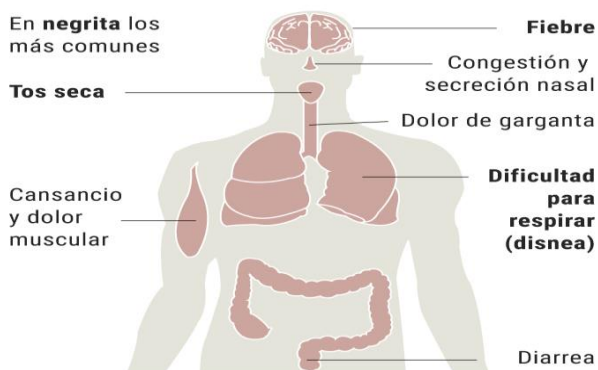
soy un **VIRUS**,
primo de la gripa y el resfriado...



Y me llamo Coronavirus

LOS SÍNTOMAS DEL CORONAVIRUS

El nuevo coronavirus tiene síntomas similares a los de la gripe común. Alrededor del 80% se recupera sin necesidad de un tratamiento especial.



FUENTE: OMS.
J. AGUIRRE | EL MUNDO GRÁFICOS

**CONOCER PARA PREVENIR
Y MANTENERNOS SALUDABLES.**

¿Cómo hay que lavarse las manos?



¿Cómo prevenirlo?



**MANTENETE EN CASA EVITÁ LUGARES PÚBLICOS
NO SALGAS AL MENOS QUE SEA MUY NECESARIO.**

SE COPARON LOS
PROFES Y NOS
MANDARON TAREA,
CHE.

CIENCIAS NATURALES



CIENCIAS SOCIALES

ELLOS QUIREN LO
MEJOR PARA
NOSOTROS,
HAGAMOS NUESTRA
PARTE A TRABAJAR.

MATEMATICAS



**EQUIPO DE PROFESORES DEL AREA DE CIENCIAS NATURALE DE LA
EPESA N° 1**

JEFE DE AREA: S. ROMÁN ELIAS

PROFSOR: ZAMPARO OMAR ABELARDO

PROFESORA: CORONEL LIZZ

PROFESORA: CUBILLA FABIANA

PROFESOR: GEREZ GUSTAVO E.

PROFESORA: ESPINOSA LILIAN

PROFESORA GARRIDO MILENA

CIENCIAS NATURALES

HOLA JOVEN
USTED ESTUDIA
CIENCIAS
NATURARLES EN EL
ORIENTADO DE LA
EPES AGRARIA N°1



QUIERO QUE ME AYUDE A
RESOLVER ALGUNAS
ACTIVIDADES DE CIENCIAS
NATURALES QUE ESTAN EN
LAS PÁGINAS QUE SIGUEN



HOLA
SEÑOR ASI
ES, ¿EN QUÉ
LO PUEDO
AYUDAR?

CLARO NO HAY
PROBLEMA
SEÑOR MANOS
A LA OBRA

La nutrición en un ecosistema como el Riacho Porteño

La nutrición es el proceso por el cual los seres vivos obtienen los materiales y la energía que les permiten mantenerse con vida. En todos los ecosistemas existen dos principales formas de nutrición que son: autótrofa y heterótrofa.

Nutrición Autótrofa



La **nutrición autótrofa** es la realizada por las plantas verdes con clorofila, donde la planta fabrica sus propios alimentos (sustancias orgánicas) a partir del dióxido de carbono del aire y el agua que absorbe del medio (sustancias inorgánicas) mediante una serie de **reacciones químicas (metabolismo celular)**, donde en algunas de ellas es indispensable la luz, llamadas en su conjunto **fotosíntesis por producto se forma azúcar y oxígeno fundamental para los demás seres vivos**. Los autótrofos pueden ser pequeños como una hierba, o grande como el Timbó (*enterolobium contortisiliquum*), tiene ese tamaño por que hace mucha fotosíntesis, tiene poderosas raíces que llagan hasta el agua en la profundidad de la tierra, tiene muchas hojas que se divide en pequeñas partes llamadas pinas, la fruta parece una oreja y es alimento para muchas aves de nuestra zona. Los autótrofos son la base de la cadena alimenticia sin ellos no habría otras formas de vida.

Nutrición Heterótrofa

Son todos aquellos incapaces de fabricar su propio alimento, tienen que incorporar los nutrientes desde el exterior por ello la gran mayoría de ellos desarrollaron sistemas digestivos que les permiten procesar el alimento que consumen para poder utilizarlo, estos son los diferentes tipos de heterótrofos.

Herbívoros: Son organismos que se alimentan de vegetales o hierbas, por ejemplo: el carpincho (*Hydrochoerus hydrochoeris*). Son muy exitosos el problema es que la cantidad de energía que se consigue con las hierbas es muy reducida, por eso deben estar comiendo todo el tiempo posible.

Carnívoros: Son organismos animales que se alimentan de carne, son consumidores. Por ejemplo: Zorro, Hiena, Tigre, Serpiente y también, el tuyuyú (*enterolobium contortisiliquum*). Consiguen mucha energía en la carne de otras especies pero cuando esta carne escasea pueden llegar a sufrir una extinción.

Omnívoros: Son organismos animales y consumidores que se alimentan tanto de vegetales como de animales. Por ejemplo: Hombre, Perro, chancho como el jabalí. Esta forma de nutrición nos permite tener mayor ventaja ya que podemos utilizar muchas otras especies para alimentarnos.



DELEGACIÓN ZONAL GENERAL MANUEL BELGRANO

- 1) Lee atentamente todo el texto.
- 2) Elige 5 palabras de las cuales que no conozcas su significado escribelas y busca su significado en el diccionario.

Palabras Desconocidas	Significado

- 3) Luego de leer lo que es la nutrición, te preguntamos ¿todos los seres vivos se nutren? justifica tu respuesta.

- 4) Completa la siguiente oración
 Hay _____ formas de nutrición ellas son, _____ y _____, los que pueden hacer fotosíntesis son _____, los que no pueden fabricar su alimento so los, _____, para hacer fotosíntesis las plantas necesitan _____, y se forman dos sustancias como producto _____ y _____, fundamentales para los seres vivos.

- 5) Piensa en 5 ejemplos de heterótrofos y autótrofos que vivan en el riacho Porteño que sean diferentes a los que se menciona en el texto.

Heterótrofos	Autótrofos

- 6) Piensa y justifica tu respuesta a la siguiente pregunta, ¿Por qué nosotros los omnívoros tenemos más ventajas que los carnívoros?

7) Piensa para responder la siguiente pregunta.

a) ¿Por qué es tan grande el Timbó?

b) ¿Qué crees que pasaría si el timbó tuviera raíces pequeñas?, espica tu opinión justificando tu respuesta.

8) Une con flechas según corresponda.

Autótrofo

Heterótrofo

Algarrobo

Hormiga Negra

Pez (Bagre)

Perro

9) Cuéntanos de algún herbívoro que te guste y conozcas, descríbelo.

10) ¿Qué pasará con los seres vivos si las plantas desaparecen de la tierra?

Lee atentamente el siguiente texto:

Como seres humanos, vivimos en un medio ambiente que nos mantiene sanos física, mental y socialmente. Sin embargo si algún factor altera ese equilibrio, nuestra salud también se ve afectada. Si queremos estar totalmente sanos, no basta con tener una buena higiene personal, también debemos cuidar la higiene del medio que nos rodea; debemos conservarlo sano recogiendo y reciclando nuestra basura, utilizando únicamente la cantidad necesaria de agua, cuidando la biodiversidad, realizando un consumo responsable de energía, fomentando prácticas deportivas, recreación sana y consumiendo alimentos en cantidad y calidad apropiadas, además de visitas regulares al médico.



El empeoramiento del medio ambiente puede aumentar las enfermedades transmitidas por alimentos, por el agua, por vectores y las enfermedades relacionadas con la contaminación del aire, en este sentido, los efectos de la contaminación ambiental constituyen un problema global. Esto podría ser más grave en zonas con enfermedades endémicas sensibles al clima.

Actualmente existe una pandemia (Enfermedad epidémica que se extiende a muchos países o que ataca a casi todos los individuos de una localidad o región) en el mundo que pone en riesgo la salud de la población.

La COVID-19 es la enfermedad infecciosa causada por el **coronavirus** que se ha descubierto más recientemente. Tanto el nuevo virus como la enfermedad eran desconocidos antes de que estallara el brote en Wuhan (China) en diciembre de 2019.

ACTIVIDADES:

- 1)- Subraya las palabras desconocidas y busca sus significados en un diccionario, y escríbelo en tu carpeta.
- 2)- ¿Cuál es el tema principal del que trata el texto?
- 3)- ¿Te has dado cuenta que este texto no tiene título? ¿Qué título le pondrías a este texto?
- 4)- Explica con tus palabras que entiendes por los siguientes fragmentos extraídos del texto:

DELEGACIÓN ZONAL GENERAL MANUEL BELGRANO

a) “Si queremos estar totalmente sanos, no basta con tener una buena higiene personal, también debemos cuidar la higiene del medio que nos rodea...”

b) “los efectos de la contaminación ambiental constituyen un problema global”

5)- ¿Qué es una pandemia?

6)- ¿Qué es el Covid-19?

7)- ¿Te parece importante estar informado acerca de la enfermedad Covid-19? ¿Por qué?

8)- ¿Dónde comenzó la enfermedad covid-19? Ubica ciudad, país y continente.

9)- ¿Existe otra enfermedad que en estos momentos también preocupa a los argentinos, en especial a los formoseños? ¿Cuál es esa enfermedad?

10) observa con atención: encuentra y colorea con un color diferente en esta sopa de letras las siguientes palabras:

Coronavirus-virus-dengue-pandemia-enfermedad-covid-medio- ambiente-

A	E	N	F	E	R	M	E	D	A	D
V	X	U	F	B	N	I	O	U	L	P
D	I	U	G	M	E	D	I	O	O	A
C	O	R	O	N	A	V	I	R	U	S
F	C	A	U	E	E	H	U	E	J	K
I	L	O	B	S	D	D	F	G	U	T
C	U	V	H	S	G	F	E	C	Y	A
O	G	A	I	M	E	D	N	A	P	D
V	Q	W	X	E	J	U	A	L	O	I
I	E	Z	B	C	N	M	K	U	F	A
D	A	S	E	T	N	E	I	B	M	A

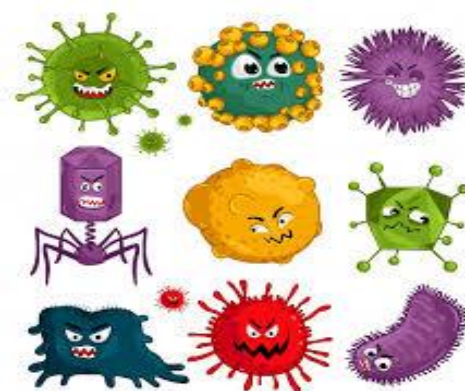
Los Virus atacan de Nuevo

Gran parte de la población mundial se halla expuesta a diversas enfermedades endémicas y otras que rápidamente se transforman en pandémicas...

No es de sorprender que la palabra virus derive del latín virus, que significa veneno o ponzoña. Este nombre fue elegido por los científicos para denominar a éstos complejos supramoleculares formados por ADN o ARN y proteínas, que infectan a una célula y “toman poder sobre ellas”. En este momento, la célula ha sido “envenenada”.

Los virus no pueden reproducirse fuera de la célula, por éste motivo, se los considera parásitos intracelulares obligados.

Cada año se identifican nuevos virus o cepas. Pero, estos virus, ¿son realmente nuevos? En realidad, ninguno puede aparecer de repente; lo que sucede, es que las mutaciones que estos sufren, o las recombinaciones que se generan entre virus ya existentes, generan nuevas variedades virales, muchas veces más peligrosas para los seres humanos que las anteriores.



Una prueba de esto fue el nuevo coronavirus que saltó de algún animal al humano en la ciudad de Wuhan a finales del 2019.

El nuevo coronavirus, primero llamado 2019-nCoV y ahora rebautizado con el nombre SARS-CoV2 (el virus) y COVID-19 (la enfermedad), pertenece a la familia de los coronavirus, llamados así por una especie de picos en la superficie del virus que asemejan una corona. La gran mayoría de los coronavirus descritos se han aislado de aves o mamíferos, especialmente murciélagos.

Los primeros casos humanos del nuevo coronavirus se asocian con un mercado de animales silvestres en la ciudad de Wuhan, análisis recientes sugieren que podría haber saltado de murciélagos a pangolines, y de ahí a los humanos.

La vía principal de transmisión del conocido popularmente como coronavirus de Wuhan es por vía aérea, a través de pequeñas gotas que se producen cuando una persona infectada tose o estornuda. También se transmite al tocarse ojos, nariz o boca tras tocar superficies contaminadas.

Evidencia reciente sugiere que, este nuevo coronavirus se puede transmitir incluso antes de la aparición de síntomas. Esto dificulta considerablemente las medidas de contención de la pandemia.

DELEGACIÓN ZONAL GENERAL MANUEL BELGRANO

El SARS-CoV2 ha demostrado que puede transmitirse de una persona a otra con bastante facilidad. Esto quiere decir que cada persona infectada puede a su vez infectar a entre 2 y 3 personas, aunque se ha visto que pueden haber “supercontagiadores”.

Los síntomas principales son fiebre, tos y dificultad para respirar. Sin embargo, en un pequeño porcentaje de pacientes, los primeros síntomas pueden ser diarrea o náuseas.

La OMS ha estimado que el periodo de incubación (entre la infección y la aparición de síntomas) está entre dos y catorce días, aunque la gran mayoría los desarrolla entre 5 y 7 días.

El virus puede causar desde síntomas leves hasta enfermedad respiratoria severa (neumonía) y muerte. La gran mayoría de las muertes han ocurrido en personas mayores de 65 años y que ya tenían alguna otra enfermedad o condición crónica.

Por el momento no hay vacuna o tratamiento específico para COVID-19. Por ello, la estrategia para hacer frente a este nuevo virus pasa actualmente por evitar el contagio y tratar los síntomas en caso de desarrollar enfermedad.

Las medidas básicas de precaución para evitar infecciones son: lavarse las manos con frecuencia y taparse la boca al estornudar o toser, también se recomiendan medidas de distanciamiento social (limitar eventos que congreguen muchas personas, promover el teletrabajo, evitar desplazamientos innecesarios, y guardar una distancia de por lo menos un metro con otras personas, entre otras medidas). Estas medidas contribuyen a ralentizar la propagación del virus en la comunidad y evitar así el desbordamiento de los sistemas de salud.

Actividades

1.
 - a. Leer el texto “Los Virus atacan de Nuevo”.
 - b. Menciona el título, y el tema principal del texto.
 - c. Elaborar un título de no más de cinco palabras.
 - d. Subrayar las ideas principales.
2. Elaborar un folleto que describa acerca del nuevo coronavirus: características generales, síntomas, prevención, modo de transmisión, etc.

¿Por qué usar Alcohol?

Los desinfectantes de manos a base de alcohol por encima del 90% mencionan en su propaganda y etiqueta que son “capaces de matar varios tipos de bacterias, virus y hongos en segundos”. Esta declaración en muchos casos es considerada un mito ya que según varios autores los virus bajo estas condiciones no se pueden matar. Los científicos han debatido por décadas si los virus están vivos o no, ya que los virus poseen material genético (ADN), pero no están formados por células y no pueden reproducirse de manera independiente. Si no está claro si los virus son entidades vivas, entonces, ¿cómo un desinfectante de manos los puede matar? O si no están vivos, ¿cómo el desinfectante de manos evita que el virus nos infecte?

¿QUÉ SABEMOS SOBRE LOS VIRUS?

Los virus son agentes infecciosos que no tienen una estructura celular propia, es decir no están formados por células, y solo pueden multiplicarse o “reproducirse” dentro de las células de otros organismos. Sin embargo, exhiben características típicas de la vida terrestre: están hechos de las mismas macromoléculas que las células de los organismos vivos (reinos arquea, bacteria, o eucaria), y han co-evolucionado con miembros de estos tres dominios de acuerdo al esquema de evolución Darwiniana.



ESTUDIOS QUE MUESTRAN EL EFECTO DE LOS DESINFECTANTES DE MANOS CONTRA VARIOS VIRUS

Por medio de análisis para detectar el ADN de los virus, un estudio demostró que tanto lavarse las manos con agua y jabón, únicamente etanol, mezcla de etanol al 70% y clorhexidina al 0.5% o mezcla de isopropanol al 70% y clorhexidina al 0.5%, fueron eficaces para reducir el virus de la influenza A (reducción a niveles no detectables por cultivo y por debajo de 100 copias de virus por mililitro). Aunque este estudio no explica exactamente cómo cada uno de estos productos reducen la capacidad de infección del virus, y/o si realmente matan los virus, existen otros estudios que han evaluado específicamente el efecto del alcohol directamente sobre la estructura de los virus. Análisis de laboratorio sugieren que la estructura externa de los virus es la más afectada con el alcohol, lo que cambia la estructura, pero no los ácidos nucleicos de este virus, reduciendo la actividad de la proteína de su ADN. Se postula que la disminución en la infección del virus es debida a que el etanol inhibe al virus, ya que su estructura para infectar las células es afectada. **(Este proceso llamado desnaturalización inhabilita y (en muchas ocasiones) mata a los patógenos ya que sus proteínas son incapaces de volver a juntarse.)**

Actividades

Con el siguiente texto “*¿Porque usar Alcohol?*” realiza una lectura comprensiva del mismo, para ello debes realizar lo siguiente:

- Señala las palabras que desconoces y escribe su significado teniendo en cuenta lo leído en el texto o investigalo en un diccionario o en internet.
- Luego, elabore una lista de palabras claves o frases que pueden ayudarle a comprender el texto.
- Después, con sus palabras elabore un texto que explique de qué trata el mismo de manera que se lo puedas pasar a otro compañero y él lo pueda comprender, ya que este será compartido al regreso del receso.

COVID-19

El impacto del COVID-19 en la economía y la agricultura

Agricultores de distintas regiones del mundo han sido afectados por la llegada del nuevo coronavirus. China, la segunda economía más grande, es uno de los mayores socios comerciales de países como Estados Unidos, Australia, Nueva Zelanda, Reino Unido, Francia y ciertamente Chile, entre otros.

La agricultura, como de costumbre está constantemente bajo presión a los cambios. Por ejemplo, la actividad está siendo cuestionada y desafiada por los efectos directos e indirectos del cambio climático, como son la sequía, inundaciones, devastadores incendios forestales y la opinión pública, entre otros. Existen otras enfermedades, que además de afectar a los animales y directamente a la agricultura, pueden transmitirse al humano (zoonosis) y que ciertamente interactúan negativamente en la economía y la relación comercial entre los países. Este es el caso del coronavirus, el que está teniendo implicancias inmediatas en la agricultura y economía local e internacional de los países.

En solo cuestión semanas, la dinámica de las exportaciones y en caso particular la de productos cárnicos se ha visto completamente distorsionada debido a esos elementos estresantes. Dinámica que cambia día a día en la misma sintonía con que el nuevo coronavirus se esparce y cambia su trayectoria. Una vez más queda de manifiesto, que cuando China, la segunda potencia económica mundial se ve afectada, esto repercute en un sin número de otras actividades en este país y por cierto en una gran mayoría de otros países también. En el afán de China de contener al virus, los movimientos comerciales han sido drásticamente alterados. Hay restricciones a nivel de aduana, en la llegada y descarga de barcos. El precio de carne roja, lana y cereales ya han disminuido. El rubro forestal se ha enlentecido.

En Latinoamérica, Chile, Argentina, Perú, República Dominicana, México, Brasil y Ecuador presentan casos confirmados. De acuerdo a los economistas, el impacto de COVID-19 ya se está sintiendo en el país, pues China es nuestro principal socio comercial. Por el momento, Chile ya ha visto afectada su economía por la caída del precio y menor demanda en las exportaciones de cobre.

Por otra parte, productos del sector agropecuario chileno se encuentran detenidos en los puertos chinos, con una baja del 50% en las ventas desde el comienzo del brote. Cerca de 1.400 contenedores con productos y vinos chilenos están esperando ser descargados.

Actividad

1. Lee con atención el texto.
2. Subraya con un color las acciones negativas en la economía y con otro color las acciones negativas en la agricultura.
3. Confecciona un cuadro comparativo con las mismas.

Texto sobre el dengue Ciclo Orientado

Objetivo:

- Propiciar y participar en acciones preventivas destacando su rol fundamental en la participación comunitaria en la prevención del dengue.

Análisis de un caso

Es el mes de enero, en General Belgrano, se organizó un Equipo de Prevención de Dengue. El Intendente convocó al Médico del Centro de Salud, a la Enfermera, al Agente Sanitario y a tres líderes de la Comunidad. Juntos analizaron las condiciones de las viviendas de los pobladores y distinguieron las distintas zonas, teniendo en cuenta esas condiciones. El Agente sanitario y los tres líderes habían hecho el curso de Dengue para agentes comunitarios. Juan, uno de ellos, tendría que acercarse a una zona con viviendas precarias, en donde no hay agua potable y los pobladores acumulan agua en distintos tipos de recipientes. Juan decide hacerse acompañar por otro amigo, que sos vos.

Actividad:

- a) ¿Cómo piensas que se podría resolver la cuestión planteada del agua?
- b) ¿Qué elementos crees que deberías llevar para proteger a los pobladores y a la vez que conserven el agua que necesitan para beber e higienizarse?
- c) ¿Cómo harías para ingresar a la casa? ¿Qué información debería darles?
- d) Con la información que debería brindar a los pobladores, confecciona un afiche.

EQUIPO DE PROFESORES DEL AREA DE CINCIAAS SOCIALES DE LA EPESA N° 1

JEFE DE AREA: CORONEL SILVINA R.

PROFSORA: FALCON GISELLA

PROFESORA: HERMOSA SOFÍA M.

PROFESORA: BAGLIERI ALEJANDRA

PROFESOR: MERELES LUCAS

PROFESORA: LEGUIZAMÓN GLADIS

PROFESORA: CORONEL PATRICIA

PROFESOR: GONZALEZ BENJAMÍN

PROFESORA: DEZOTTI RAQUEL



CIENCIAS SOCIALES



¿Cuál fue la versión de Aristóteles?

Aristóteles le debemos la tesis del surgimiento de la filosofía y la ciencia como resultado del ocio y la especulación, es decir, una vez cubiertas lo que él consideraba necesidades básicas de la vida se podía uno dedicarse a crear o pensar.

Sostuvo que las matemáticas, como parte de "las ciencias no orientadas al placer ni a lo necesario", nacieron en Egipto "pues allí disfrutaba de ocio la casta sacerdotal" (Metafísica, I, 981b), y respecto a los primeros que filosofaron: "...si filosofaron para huir de la ignorancia, es claro que buscaban el saber en vista del conocimiento, y no por alguna utilidad. Y así lo atestigua lo ocurrido. Pues esta disciplina comenzó a buscarse cuando ya existían casi todas las cosas necesarias y las relativas al descanso y al ornato de la vida" (Metafísica, I, 982b).



Esta concepción sobre las condiciones necesarias para la sabiduría (sophia/sofía), unida a la valoración del conocimiento causal de los procesos, escindía con bastante claridad la teoría de la práctica: "...consideramos más sabios a los conocedores del arte que a los expertos, [...] porque unos saben la causa, y los otros no. Pues los expertos saben el qué, pero no el por qué. Aquéllos, en cambio, conocen el por qué y la causa. Por eso a los jefes de obras los consideramos en cada caso más valiosos, y pensamos que entienden más y son más sabios que los simples operarios, porque saben las causas de lo que se está haciendo..." (op. cit. 981a y b).

"El dominio de la teoría y el conocimiento de las causas" (982a) es, según Aristóteles, el criterio que ordena los saberes y los seres en una jerarquía, desde los "seres inanimados" a los hombres más sabios. "...el experto nos parece más sabio que los que tienen una sensación cualquiera, y el poseedor de un arte, más sabio que los expertos, y el jefe de una obra, más que un simple operario, y los conocimientos teóricos, más que los prácticos. Resulta, pues, evidente que la sabiduría es una ciencia sobre ciertos principios y causas" (op. cit. 981b-982a).

Esto implicó una desvalorización del trabajo manual y, como contrapartida, una valoración del conocimiento alejado de fines útiles, y tendió pues a justificar la separación de la filosofía y la ciencia del quehacer de la mayoría de los hombres.

- 2) Luego de haber leído el texto intenta definir que sería el ocio para Aristóteles. Puedes buscar y agregar más información a través de un diccionario o en la biblioteca virtual-google
- 3) Busca en un diccionario las palabras que te hayan resultado más difíciles, o en la biblioteca virtual google. Transcríbelas en la carpeta
- 4) ¿Cómo nace para Aristóteles la Filosofía?
- 5) ¿Qué era más valorado en la antigüedad, el trabajo intelectual o el manual?
- 6) Y en la actualidad, ¿qué valoramos más? Da ejemplos al respecto.
- 7) ¿Qué poder le da Aristóteles a las ciencias teóricas?

Cuidar de nuestra SALUD MENTAL es tan importante como cuidar de la SALUD FISICA

Estos días se habla mucho en los medios de las consecuencias médicas y económicas-sociológicas del virus, pero **no debemos subestimar las consecuencias psicológicas que generan las epidemias.** Tal y como lo dice la Dra. Sánchez (Psicóloga): “No hay nada más contagioso que el miedo”.

Si bien, sabemos que hoy es imposible hablar de otro tema, es imposible pensar en otra cosa. El coronavirus está provocando gran preocupación y malestar emocional en la población por la incertidumbre que genera el rápido contagio de este virus, que provoca la enfermedad conocida COVID-19 y que ya se la considera una PANDEMIA.

El miedo es una emoción desagradable, pero muy saludable, necesaria y adaptativa. “Es una reacción fisiológica de defensa y adaptación que activa el estado de alarma ante potenciales amenazas. Hasta aquí sería útil y funcional, pero hay un miedo que ya no es adaptativo: cuando se trata de una reacción desproporcionada por intensidad y frecuencia y limita nuestra actividad, en muchas ocasiones, lo que hace es paralizarnos. La consecuencia es que nos anula la capacidad de reaccionar o de buscar soluciones o alternativas que nos ayuden a estar mejor.

El miedo en sí no tiene por qué ser malo, es una reacción humana y el umbral es distinto en cada persona. El miedo no solo lo generan las situaciones reales sino también nuestros pensamientos como cuando le damos demasiada importancia a algo y pasamos mucho tiempo pensando en ello.

Además, “el coronavirus nos ha sorprendido en la **era de la tecnología y las redes sociales** y muchas de las informaciones que están llegando no están bien contrastadas ni proceden de fuentes rigurosas. De esta manera, la sobreinformación provoca en algunas personas una preocupación excesiva a enfermarse o morir. Lo lícito es informarse sólo de fuentes serias como la página de la Organización Mundial de la Salud para evitar propagar falsedades perjudiciales.

La huella psicológica del coronavirus a nivel individual va a depender de cómo cada persona gestione esta situación y de la red de apoyo con la que cuente. Hay veces que también hay que saber pedir ayuda para sentirnos cuidados. O nos va a dotar de más recursos y estrategias para poder superar situaciones complicadas o, por el contrario, nos va a generar traumas, dejando secuelas de ansiedad por el miedo a que vuelva a suceder otra vez lo mismo. La sociedad, en general, vamos a necesitar un poco más de autocuidado para poder estabilizarnos psicológicamente.

Algunas recomendaciones para atravesar esta situación (extraído de la Dirección Nacional de salud Mental y Adicciones del Ministerio de Salud de la Nación)

- 1- Tenga en cuenta que esta situación es TRANSITORIA.**

A pesar de la incertidumbre es importante recordar que todos podremos retomar nuestra vida habitual.

- 2- No asocie el virus con un grupo social determinado, etnia o nacionalidad específica.**

El COVID-19 es una pandemia global que puede afectar a todas las personas. Digámosle NO a la discriminación, digámosle SI a la información.

- 3- No tenga miedo de RECONOCER Y EXPRESAR LOS SENTIMIENTOS QUE LE GENERA ESTA SITUACIÓN.**

4- Tome esta situación como una oportunidad para descubrir sus sentimientos de solidaridad y empatía con los demás.

5- Cuidese y cuide a los demás.

Trate de crear una rutina diaria que fortalezca su bienestar, su estado de ánimo y su salud mental. Hacer ejercicio y actividad física-aunque sea en espacios reducidos- puede ayudarlo a relajarse y tendrá un impacto positivo en sus sentimientos y pensamientos.

6- No estigmatizar ni con hechos ni con palabras.

Es fundamental no discriminar a las personas afectadas a través de las formas de denominarlas. Refiérase a ellos con las siguientes expresiones: “Personas en tratamiento”, “persona en recuperación”, “persona en aislamiento temporario”; etc.

7- Mantenga el contacto con otros para sobrellevar el aislamiento social.

8- Tómese un tiempo para hablar con los niños sobre la situación.

Es importante ayudar a los niños y niñas a sobrellevar esta situación. Responda sus preguntas y comparta datos sobre COVID-19 de una manera que ellos pueden entender, transmitiendo seguridad y recuérdale que esta situación es transitoria. Hágale saber que es normal que se sienta molesto o enojado.

9- Evite la exposición excesiva a las noticias.

10- Busque información precisa de fuentes confiables.

Las fuentes de información creíbles son clave para EVITAR EL MIEDO Y EL PÁNICO que puede causar la información errónea o falsa.

11- Pida apoyo profesional en caso de ser necesario.

Siga las recomendaciones de protección y prevención proporcionadas por profesionales de la salud. Si todo esto no ayuda, considere buscar el apoyo de un profesional de la salud mental.

12- Colabore con el personal de salud de salud y reconozca la importancia de su tarea.

“LOS HECHOS, NO EL MIEDO, FRENARÁN LA PROPAGACIÓN DEL VIRUS”.

Texto para trabajar la comprensión lectora

Crisis y revolución de 1890: el surgimiento de la Unión Cívica Radical

La revolución del Parque

En 1890 se organizaron la Unión Cívica de la juventud y, poco después, la Unión cívica, que reunieron a un conjunto heterogéneo de opositores a Juárez Celman. Estos opositores reclamaban la purificación de las prácticas electorales y la eliminación de la corrupción económica. Entre ellos estaban los seguidores de Bartolomé Mitre, otros provenían del autonomismo porteño derrotado en 1880, como Alem e Yrigoyen, católicos que cuestionaban la política laica del gobierno, allegados al general Roca, figuras tradicionales y prestigiosas, como Aristóbulo del Valle, y jóvenes que hacían su primera experiencia política. También se sumaron algunos jefes militares preocupados por la cuestión cívica. El pico de la crisis económica, en 1890, coincidió con la crisis política y el 26 de julio de ese año estalló la revolución. Se atrincheraron en el Parque, donde se encontraba el arsenal y almacén del Ejército, levantaron barricadas y resistieron durante tres días, al cabo de los cuales el gobierno reunió las fuerzas militares y sofocó la revolución. Se contaron 150 muertos.

El gobierno de Juárez Celman se desmoronó, su titular debió renunciar y lo reemplazó el vicepresidente, Carlos Pellegrini, quien en los dos años siguientes debió enfrentar la crisis económica y recomponer la situación política.

La crisis política continuó y se agravó. En 1893 hubo otros levantamientos en Santa Fe y en la provincia de Buenos Aires y recién hacia 1898 los ánimos pacificaron.

Actividades:

1. Para resolver las actividades deberás leer el texto con atención. Si es necesario léela las veces que necesites.
2. Una vez leído el texto realiza un resumen, para ello subraya las ideas principales en el texto (recuerda que una idea principal es el centro del cuerpo de un mensaje; es la que identifica el tema del que se habla o escribe).
3. Transcribe en tu carpeta las ideas principales que subrayaste, teniendo en cuenta que debes unirlos con conectores para que el texto tenga coherencia y cohesión.
4. Finalizado el resumen continúa con la siguiente actividad: Realizar un mapa conceptual con las ideas principales que identificaste en el punto 2.

CORONEL, PATRICIA

LA GENERACION DEL 80

Se conoce como Generación del 80 a la clase dirigente que acompañó el proceso de modernización económica, política, y social en Argentina entre los años 1880 hasta 1916.

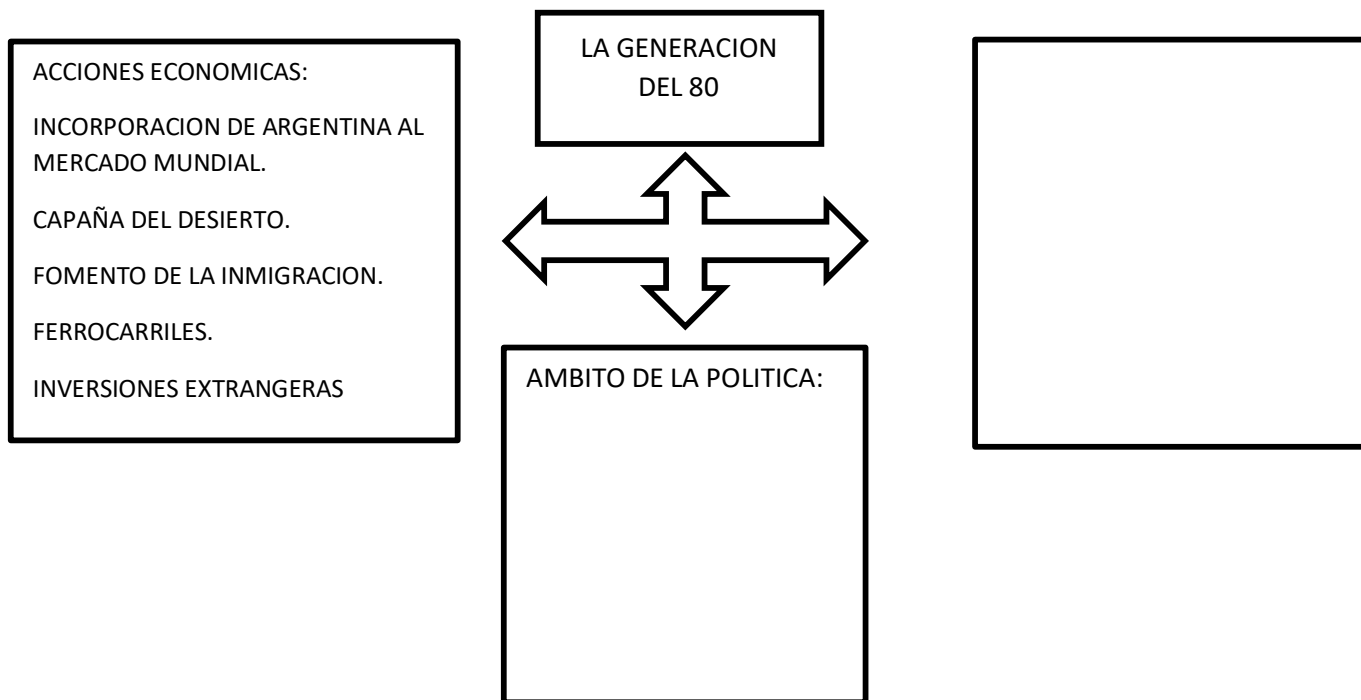
Hacia 1880 la Argentina estaba preparada para ingresar al mercado mundial como compradora de manufactura y proveedora de materias primas principalmente a Inglaterra. En este sentido, el grupo de hombres que conformaban la generación del 80 se propuso llevar a cabo las acciones necesarias para asegurar el acceso de Argentina a la economía mundial, algunas de las cuales fueron: la Campaña de Desierto, campaña militar hacia la pampa húmeda, despojando de esos territorios a las comunidades indígenas, para así obtener tierra fértil para la actividad agrícola y ganadera; el fomento de la inmigración europea, a fin de obtener mano de obra trabajadora, instalaciones de los ferrocarriles a través de capitales ingleses, con el objetivo de asegurar el desarrollo de la economía. Es de esta manera que esta clase social dominante conformada especialmente por grandes terratenientes bonaerenses, sostuvo su poder económico, adueñándose de los territorios de la pampa húmeda, por medio de la campaña del desierto.

Desde lo político, estas personas, que formaban parte de PAN –partido autonomista nacional- cuyo representante fue elegido presidente de la Nación en 1880, el General Julio Argentino Roca, contribuyeron al establecimiento de un Régimen Oligárquico. En dicho régimen el poder de gobernar se encuentra en un grupo reducido de personas que tienen a la vez poder económico y social, en este régimen el funcionario saliente designaba a los funcionarios entrantes, es decir, no decidían los ciudadanos, decidían los gobiernos. Asimismo, el periodo en la historia argentina que va desde 1880 a 1916 es conocida como la etapa de la República Conservadora, ya que los miembros de PAN, aunque fomentaban los principios liberales como la libertad de trabajo, de culto, libre comercio; trataron de conservarse en el gobierno y de perpetuarse en el poder a través de ciertas prácticas ilegales como el fraude electoral que se manifestó en la compra de votos, voto cantado, manipulación de padrones etc. de esta forma excluían a la mayoría de las decisiones políticas.

Por otra parte, la generación del 80, admiradora de la cultura europea adhería a los principios de positivismo, de allí su lema orden y progreso, la idea del progreso se expresaba en el avance científico, la confianza en la razón y el desarrollo, y el orden que era imprescindible para hacer efectivo el progreso. Igualmente, esta generación adhería a un pensamiento laico, es decir a separación entre la Iglesia y el Estado, tomando el Estado la función de la Iglesia. El laicismo se reflejó en la Argentina en la sanción de las leyes como la ley 1420 de Educación Común, y las de Registro y Matrimonio Civil. Por medio de estas leyes la iglesia dejó de tener el registro y control de los nacimientos y defunciones, de los matrimonios y la educación, y estos pasaron a la esfera del Estado.

Actividades:

- 1- Lee el texto
- 2- Completa el siguiente esquema de contenido referido a la influencia de la Generación del 80 en los distintos ámbitos, económicos, políticos e ideológicos.



- 3- ¿De qué manera se vio reflejado el pensamiento laico de la generación del 80?
- 4- Explica en qué consistió El Régimen Oligárquico.
- 5- ¿Para qué se utilizó el fraude electoral? Piensa en las elecciones de tu pueblo ¿escuchaste hablar de este tipo de mecanismo? ¿De qué forma se lleva a cabo en la actualidad?

Las consecuencias sociales de la Revolución Industrial

Los cambios producidos por la industrialización crearon una nueva sociedad. La importancia social de la Revolución Industrial puede medirse por la aparición de nuevos sectores sociales.

- En el nivel de la burguesía, surgió una nueva categoría de empresarios, dueños de las maquinarias (los medios de producción) y las fábricas, que hicieron fortuna rápidamente.
- En cuanto a los asalariados, se formó una clase de obreros de fábrica, el proletariado, dueña únicamente de su fuerza de trabajo.

La diferenciación de estos grupos sociales se acentuó en todos los aspectos de la vida social, no solamente por el lugar que ocupaban dentro de las fábricas, sino también por el acceso a la educación, la participación de la vida política y el lugar en que habitaban.

Los miembros de esta nueva burguesía industrial, los empresarios, que controlaban y dirigían los procesos productivos, vivían en barrios residenciales, en bellas casas con jardines, alejados de las zonas fabriles.

Para el proletariado, las condiciones de vida eran muy diferentes. Los obreros vivían en barrios con condiciones pésimas de salubridad, ineficiente suministro de agua y falta de limpieza en las calles, factores que propiciaban la multiplicación de enfermedades.

Era frecuente, además, que familias enteras ocuparan una sola habitación.

Por otra parte, la adaptación al ritmo de trabajo en la fábrica fue muy dura para los obreros. Las tareas del campo y las del taller artesanal en los tiempos preindustriales eran de mayor flexibilidad: no existían horarios rígidos y el ritmo era estacional. En las fábricas, en cambio, el horario era muy prolongado; los obreros (hombres, mujeres y niños) dormían en camas marineras al lado de las máquinas para no detener la producción por la noche, y el trabajo era mal remunerado. En los primeros tiempos de la industrialización no existía una legislación laboral que protegiera a los trabajadores y estableciera, por ejemplo, jornadas de 8 o 12 horas, días de descanso, licencia en caso de accidente o enfermedad y jubilación luego de una determinada cantidad de años de servicio. El trabajo de los niños era preferido por muchos empresarios debido a que estos eran más dóciles, aprendían con facilidad y percibían salarios menores.

Las malas condiciones de trabajo generaron críticas y posturas reformistas. Con el correr de los años surgieron movimientos socialistas y organizaciones sindicales que procuraban mejorar las condiciones laborales y de vida para la clase obrera.

Actividades (orientado)

- 1- Leer el texto presentado.
- 2- Explicar en un esquema los nuevos sectores sociales que surgieron como consecuencia de la revolución industrial.
- 3- Realizar un breve relato de las condiciones de trabajo en las fábricas inglesas en los inicios de la revolución industrial.
- 4- Realiza una conclusión propia sobre la condición de vida de los obreros.

FUENTE BIBLIOGRAFICA CONSULTADA: ENCICLOPEDIA DEL ESTUDIANTE ¡GENIAL! EN CIENCIAS SOCIALES Y HUMANIDADES; OTROS.

LAS SOCIEDADES CONSTRUYEN SU ESPACIO GEOGRAFICO:

Desde el comienzo de la humanidad el hombre se relacionó con la naturaleza y fue dejando su sello, sus huellas, en el espacio que iba ocupando. En un principio, las condiciones naturales del ambiente en que vivía le planteaban muchas limitaciones, pero con el correr del tiempo, los hombres se organizaron socialmente para conseguir determinados fines:

- Tuvieron que aprender a no depender exclusivamente de la naturaleza y a usarla para satisfacer sus necesidades.
- Tuvieron que organizarse para trabajar y modificar el espacio donde vivían, incorporando técnicas cada vez más avanzadas.
- Se agruparon, vivieron en aldeas, que luego fueron pueblos.
- Comerciaron, intercambiaron productos.
- Elaboraron sus propios bienes de consumo y transformaron los elementos naturales para obtener bienes industrializados.
- Las poblaciones crecieron, se diferenciaron los espacios rurales y urbanos.

Estos y muchos otros cambios ocurridos a lo largo del tiempo se visualizan en el espacio, donde quedan reflejadas las motivaciones y acciones de las sociedades que lo transforman. Así, cada sociedad o cada generación construye su espacio a partir del espacio que hereda de las precedentes y en el existen simultáneamente elementos nuevos y viejos.

En la superficie terrestre, en cada una de sus partes, la naturaleza está compuesta por elementos naturales como el agua, el clima, el relieve, los suelos. La naturaleza brinda a la sociedad elementos naturales que los hombres aprovechan, usan, para satisfacer sus necesidades. Cuando esos elementos han sido valorizados por el hombre se transforman en **recursos naturales**. Y esto se logra gracias a la organización social y al trabajo colectivo. Depende también, de los conocimientos, la tecnología, los valores, la capacidad económica, el poder de decisión de los grupos que componen esa sociedad.

De este modo, las sociedades concretas y sus culturas particulares, han conseguido transformar la naturaleza y organizar los espacios geográficos de manera diferenciada.

El espacio construido históricamente por las diferentes sociedades que habitan el planeta, está caracterizado por permanentes conflictos, tensiones y desigualdades.

Existe por ejemplo tensión entre el espacio urbano y el rural.

Las desigualdades espaciales se manifiestan a escala mundial planetaria, entre los países y también en el interior de cada territorio.

Hay conflictos también en el modo de utilización de la naturaleza, que lleva a problemas ambientales como la deforestación de la selva y el agotamiento de los recursos naturales.

El **espacio geográfico** es un **espacio social**, producto de la transformación y valoración de la naturaleza por los grupos sociales. Es complejo y desigual, porque en la construcción del espacio intervienen diversos aspectos como el económico, el político y el cultural.

ACTIVIDADES:

1) Leer el texto presentado.

2) Buscar las palabras que desconozcas en el diccionario para armar en tu carpeta el glosario.

3) Para revisar conceptos, complete:

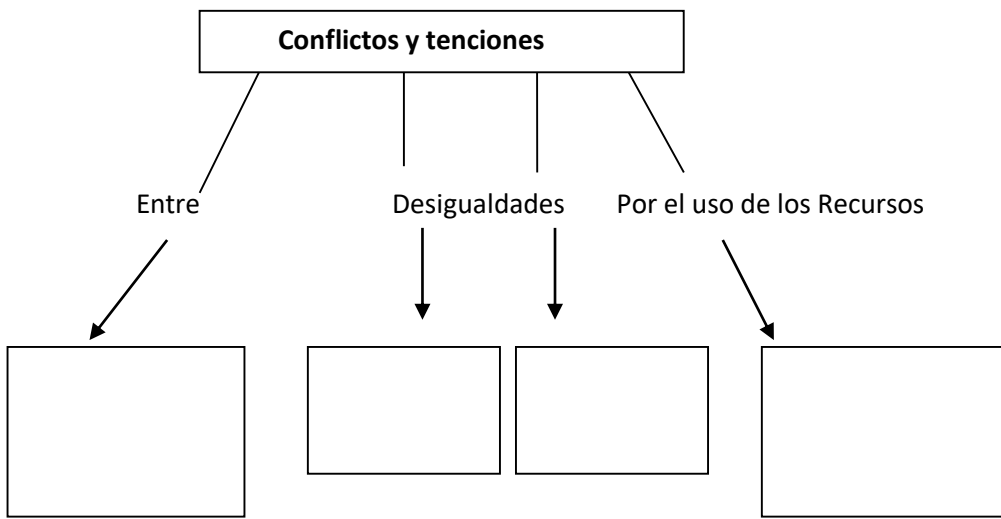
• Los recursos naturales son.....
.....
.....

• Espacio geográfico.....
.....
.....

• La sociedades transforman el medio natural a través de.....
.....
.....

4) sinteticemos en un esquema completando:

En la organización del espacio se manifiestan:



DELEGACIÓN ZONAL GENERAL MANUEL BELGRANO

**EQUIPO DE PROFESORES DEL AREA DE
MATEMÁTICAS
DE LA EPESA N° 1**

JEFE DE AREA: CUEVAS SILVIA

PROFSORA: ESPNOSA LISANDRA

PROFESOR: DALUZ PEDRO

PROFESOR: KUJAT DANIEL

MATEMÁTICAS



DELEGACIÓN ZONAL GENERAL MANUEL BELGRANO
Destinados a alumnos del ciclo orientado de la EPESA N° 1.

Te presentamos una guía de actividades para desarrollar estos días de cuarentena, si tienes dificultades para realizarlo no dudes en contactarte con los profesores mediante el maestro tutor, y lo principal, quédate en tu casa, cuidate y cuida a los tuyos.



1) Situaciones problemáticas. Realiza una lectura comprensiva, plantea y resuelve cada una de ellas.

- a) Los alumnos de la EPESA N°1 van a realizar una visita guiada a La Planta industrial de "NUTRIALIMENTOS", que se encuentra en el Parque Industrial de la ciudad de Formosa, ésta produce distintos tipos de dulces y mermeladas, y una de las más requeridas es la mermelada de pomelo.

Cada sector de la fábrica tiene una persona responsable que debe llevar el control y registro de la cantidad de frascos producidos, la cantidad de cajas en las que se empaquetan y el número de frascos sobrantes por día.

La producción diaria se empaqueta en cajas con 12 frascos de mermelada de pomelo. Si el día de hoy se armaron 8 cajas y sobraron 2 frascos de mermelada.

- 1) ¿Cuál fue la producción total de mermelada de pomelo?
 - 2) Al día siguiente quedaron 9 frascos de mermelada sin empaquetar. Si la producción diaria fue de 81 frascos de mermelada de pomelo ¿Cuántas cajas se armaron?
- b) Una vez a la semana la fábrica de mermelada de pomelo "NUTRIALIMENTOS" coloca su producción diaria en cajas más pequeñas que las anteriores. Si la producción diaria fue de 81 frascos y se armaron 13 cajas de igual cantidad ¿Cuántos frascos tiene cada caja? ¿Sobran frascos? ¿Cuántos?
- c) Por una falla mecánica en la fábrica se han elaborado solo 35 frascos de mermelada de pomelo, si se quieren poner en cajas de igual cantidad y dejar 5 frascos los cuales son enviados al laboratorio para su control de calidad. ¿Cuántas cajas se podrán armar? ¿Cuántos frascos tendrá cada caja? ¿Cuántas opciones habrá para armar las cajas?

En la Planta industrial de "NUTRIALIMENTOS" también se fabrica dulce de mamón. El lunes se utilizaron 18 cajas para empaquetar la producción diaria de frascos de dulces y sobraron 9 frascos ¿Cuál es la cantidad de frascos que se produjo ese día en la fábrica? ¿Cuántos frascos caben en cada caja?

Recuerda que cada caja contiene 12 frascos.

- d) Los viernes hacen horas extras por lo tanto la producción de ese día es de 345 frascos y si los empaquetan en 43 cajas, con 8 frascos cada una, siempre sobra un frasco. Sin hacer la cuenta, decir cuántos frascos sobrarían si la producción de ese día fuera 346, 348, 344.
- e) Un técnico de la planta "NUTRIALIMENTOS" tiene que ir registrando en una planilla si los recipientes pesan más o menos de 10 kg. Sin hacer la cuenta, ayúdalo a completar la tabla estimando el resultado. Explicar ¿cómo te diste cuenta?

DELEGACIÓN ZONAL GENERAL MANUEL BELGRANO

f)

Días	Kg de mermelada dividido cantidad de frascos.	Los recipientes pesan menos de 10 kg.	Los recipientes pesan más de 10 kg.	Me di cuenta porque
Lunes	223 kg : 21 frascos			
Martes	325 kg : 40 frascos			
Miércoles	228 kg : 27 frascos			
Jueves	518 kg : 56 frascos			
Viernes	648 kg : 65 frascos			

g) Otro de los registros que se hacen en la planta es la cantidad de frascos que se llenan por día teniendo en cuenta el kg de dulce de los frascos.

Marcar el resultado aproximado de frascos que se hacen por día y después verificar con la calculadora.

Días	Kg de dulces dividido el kg que tienen los frascos	Cerca de 100 frascos	Cerca de 200 frascos	Cerca de 300 frascos
Lunes	356 : 3 =			
Martes	1524 : 5 =			
Miércoles	399 : 4 =			
Jueves	2120 : 7 =			
Viernes	593 : 3 =			

h) Sabiendo que se hicieron 4000 kg de mermelada y se colocaron en recipientes que pesan 10 kg da 400 recipientes en total.

4000 : 10= 400

Sin hacer la cuenta, averiguar:

- 1) ¿Cuánto dará si los recipientes pesan la mitad $4000:5 = ?$
- 2) ¿y si los recipientes pesan el doble $4000 : 20= ?$

i) Escribir en cada caso si la respuesta es verdadera (V) o falsa (F).

- 1) $2500 : 100 = 25$ entonces $2500 : 50 = 50$
- 2) $550 : 5 = 110$ entonces $550: 10= 220$
- 3) $4200 : 40 = 105$ entonces $4200 : 105 = 40$
- 4) $32 : 4 = 8$ entonces $3200 : 4= 800$

j) La planta "NUTRIALIMENTOS" tiene un stand matemático para los estudiantes que los visitan con distintos tipos de juegos, uno de ellos es hacer cálculos con calculadora y encontrar el resultado, Matías se anotó para competir usando su calculadora.

Sacó una tarjeta al azar que contenía la suma $4,44+4,4$ con tanta mala suerte que no le funciona la tecla del 4. ¿Tendrá Matías la posibilidad de realizar la suma sin usar esa tecla? ¿Cómo podría hacer?

¿Hay una única manera? Mostrar, si es posible, otra forma distinta.

k) Daniela también quiso participar, pero ella sacó la tarjeta que decía:
Calcula 30×22 sin usar la tecla del 2. ¿Hay alguna manera de hacerlo? ¿Hay más de una?

l) Otra de las chicas que jugó en ese stand fue Juliana, la propuesta para ella fue:
Usando tu calculadora hace la división $156 : 15$. ¿Cuál es el resto? ¿Contá cómo lo calculaste?

m) Un depósito contiene 150 l de agua. Se consumen los $\frac{2}{5}$ de su contenido. ¿Cuántos litros de agua quedan?

n) De una pieza de tela de 48 m se cortan $\frac{3}{4}$. ¿Cuántos metros mide el trozo restante?

1) ¿Cuántos tercios de litro hay en 4 litros?

o) Una piscina está llena hasta sus $\frac{3}{4}$ partes. Si se sacara 3000 litros quedaría llena hasta la mitad de la cantidad inicial. ¿Cuánto le falta para llenarla?

p) Seis personas pueden vivir en un hotel durante 16 días por \$ 792. ¿Cuánto costará el hotel para 24 personas los mismos días?

q) Se pretende realizar un asado para 25 de los cuales 15 son mayores y 10 menores, se sabe que se consume 800 gramos por cada persona mayor y 500 gramos por cada menor. ¿Cuántos kilos de carne se necesita para realizar el asado?

r) Una máquina fabrica 1200 tornillos en seis horas, ¿cuánto tiempo le llevará a la máquina fabricar 10000 tornillos?

s) Dos aviones despegan con diferentes destinos, Si el primero tiene un destino a 1300 km y el segundo a 950km y ambos tienen el mismo consumo de combustible que son de 9 litros cada 100km. ¿cuántos litros de combustible gasta cada avión para realizar el viaje?

t) José ahorró \$20 en 15 semanas. Si continúa ahorrando a esa razón, ¿cuánto ahorrará en 6 semanas?

u) Una obra puede ser realizada por 6 obreros en 20 días. ¿Cuántos obreros se necesitarán para hacer el mismo trabajo en las en el doble de ese tiempo?

v) En 50 litros de agua de mar hay 1.300 g. de sal. ¿Cuántos litros hacen falta para 5.200 g. de sal?

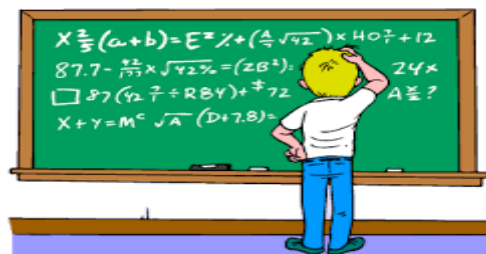
w) Un coche gasta 5 litros de gasolina cada 100 kms. ¿Cuántos kms? ¿Recorrerá con 28 litros?

X) 5 Obreros hacen una pared en 15 días. ¿Cuánto tardarán 3 obreros en hacer la misma pared?

y) Un granjero tiene pienso para alimentar a sus 12 vacas durante 45 días. Si compra 3 vacas más, ¿Cuánto le durará el pienso?

z) Una rueda da 4.590 vueltas en 9 minutos. ¿Cuántas vueltas dará en 2 horas y media?

aa) Un deportista recorre 4.500 m. en 10 minutos. ¿Cuántos km. recorrerá en media hora?



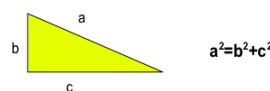
Ab) 4 albañiles tardan en arreglarme el tejado 18 días. Si quiero acabar el tejado en 12 días, ¿Cuántos albañiles tengo que contratar?

PARA LOS QUE RECUERDAN EL TEOREMA DE PITAGORAS

- 1) Una escalera de 7.3 m de altura se apoya con el pie a 4.8 m de la pared para arreglar un problema que hay en la azotea de una casa. ¿A qué altura se encuentra la azotea?
- 2) La hipotenusa de un triángulo rectángulo mide 29 cm y uno de sus catetos mide 20 cm. ¿Cuál es la medida del otro cateto?

Teorema de Pitágoras

El teorema de Pitágoras relaciona las longitudes de los lados de un Triángulo Rectángulo de la siguiente forma. Si llamamos hipotenusa al lado opuesto del ángulo recto y catetos a los contiguos dice que: el cuadrado de la hipotenusa coincide con la suma de los cuadrados de los catetos.



PARA EL ORIENTADO 5TO Y 6TO

- 1) Realizar todos los puntos anteriores.
- 2) Armar un registro día a día de datos con los casos de coronavirus desde el 3 de marzo día que se registró los primeros casos para luego trabajar la clase con estadística.
- 3) Armar un registro con los países donde llego la pandemia con datos de los infectados, recuperados y fallecidos.

“La esencia de las matemáticas no es hacer las cosas simples complicadas, sino hacer las cosas complicadas simples”.

